

Veiviseren viser vei

Et samarbeidsprosjekt mellom
Nord-Troms Museum og grunnskolene i Nord-Troms



Nord-Troms Museum

STORFJORD • LYNGEN • KÅFJORD • SKJERVØY • NORDREISA • KVÆNANGEN

DELPROSJEKT 1: SLIK OLDEMOR- OG FAR LEVDE.

Dette delprosjektet er rettet inn mot 1.- 7. klassetrinn.

Nord-Troms Museum har et hovedanlegg i hver av de seks Nord-Tromskommunene: Slettnes gjenreisningsgård i Kvænangen, Tørfoss kvengård i Nordreisa, Maursund handelssted i Skjervøy, Holmenes sjøsamiske gård i Gáivuotna/Kåfjord, Skibotn markeds plass i Storfjord og Alf Gamsletts fiskerbondegård i Lyngen (se <http://ntrm.no/>). Anleggene er i god forfatning og med autentisk interiør. Museumsområdene består også av store utearealer.



Holmenes sjøsamiske gård i Birtavarre, Gáivouna suohkan/Kåfjord kommune.

Holmenes sjøsamiske gård ligger i Birtavarre. Holmenes fremviser typiske trekk ved den sjøsamiske tilpasningen, blant annet fjøsgamme og flere spesialfunksjonsbuer på tunet. Ved sjøkanten ligger en rekke med fjærbuer (se <http://troms.kulturnett.no/fotefar/kafjord/kafjord.htm>). I sjøsamiske områder var det nemlig ikke vanlig å bruke naust. I stedet ble det bygget buer i fjæra hvor en kunne oppbevare matvarer og bruk. Samlet sett er det den mangfoldige bruken av utmarka som særmerker den sjøsamiske tilpasningen. Gjennom et undervisningsopplegg som fokuserer på mattradisjoner og håndverk, blant annet plantefarging og veving av komagbånd, vil skoleeleven bli kjent med den omfattende kunnskapsbasen som måtte til for å livberge seg her.



Alf Gamsletts fiskerbondegård i Lyngen kommune.

Alf Gamslett (1916-1975) foretok et omfattende innsamlingsarbeid av gjenstander før siste krig. Disse ble ikke brent under den tyske tilbaketrekkingen. Samlingen gir dermed et unikt innblikk i den materielle kulturen i området. Ved Alf Gamslett vil det bli tilbudt et undervisningsopplegg som fokuserer på fiskerbondetilpasningen. Dette innebærer blant annet demonstrasjon og praktiske oppgaver basert på ulike typer tradisjonelt håndverk.

Sammensetningen av anleggene gir et bredt innblikk i ulike sider ved kulturhistorien i regionen. Tørfoss er en typisk kvengård, noe som klart går frem av bygningenes arkitektoniske utforming. Andre kvenske trekk er en tjæremile på tunet og en røykbadstue, som fyres opp med jevne mellomrom. I et av våningshusene er en peis/grue murt opp i naturstein. I denne bakes rugbrød etter gammel oppskrift.

Maurusund handelssted viser historien til det øverste sjiktet av samfunnet i Nord-Troms. Våningshuset på Maurusund ble bygd på slutten av 1700-tallet. Huset ble fredet så tidlig som i 1942 og var den eneste bygningen tyskerne ikke brente her under tilbaketrekkingen i 1944. Hovedhuset er et stort midtgangshus bygd i Louis-Seize stil.

En branntakst av Maurusund, tatt i 1856, viser at gården på dette tidspunktet besto av omlag 20 bygninger, et betydelig antall som indikerer stedets rikdom. Den materielle overfloden var tuftet på handelsvirksomhet. Fra gården gikk det hvert år ei jekt til Bergen med tørrfisk. Maurusund fikk gjestgiverbevilgning i 1776. Stedet blomstret på midten av 1800-tallet, og det er denne epoken huset er ført tilbake til etter restaurering.

Slettnes, som ligger ved Jøkelfjorden, er en av to gjenreisingsgårder som er i museets eie. Slettnes ble brent i 1944 og bygd opp igjen på begynnelsen av 1950-tallet. Tunet består av våningshus, brønn, bårstue, driftsbygning, sommerfjøs og to naust. I tillegg til at dette anlegget gir inntak til undervisning om krig, evakuering og gjenreisning, ligger gården i et sjøsamisk område. Dette vil bli vektlagt i formidlingen.

Aktiviteter

Ved alle anleggene ønsker Nord-Troms Museum å utvikle undervisningsopplegg som viser **tradisjonelle, hverdagslige aktiviteter** som måtte til for å berge føda. Museet ønsker også at elever besøker anlegg i nabokommuner. På den måten blir de ikke bare kjent med noen av de kulturhistoriske trekkene som er spesiell for deres kommune. De blir også gjort kjent med andres kulturelle ballast.

Alle anleggene er omgitt av store uteområder. Disse arealene ønsker museet å ta i bruk. Museet tenker seg et opplegg der elevene introduseres til **tradisjonelle leker og sanger** som deres besteforeldre og oldeforeldre lærte.

Som et tredje og siste element ved besøk vil museet tilby en **teateroppsetning** som vil turnere rundt på de ulike anleggene. Nord-Troms Museum ønsker å bruke sagnet om *Veiviseren* som en samlende ramme om prosjektene. Nord-Troms Museum ser for seg et samarbeid med en profesjonell skuespiller for å utvikle en liten **teaterforestilling** bygd på sagnet, preget av interaktivitet og lek. Nord-Troms mangler profesjonelle scenekunstutøvere, og for mange av elevene vil dette bli det første møtet med profesjonelt teater.

Sagnet forteller om veiviseren som lurte tsjuder til å ta feil vei og fører dem i døden (se for eksempel Qvigstad & Pollan 1997). Sagnene lever den dag i dag i Nord-Troms, men det er kanskje de færreste som vet at forestillingen om overfall av russiske, bjarmiske eller karelske røvere ikke er tatt ut av løse lufta, men bygger på en historisk realitet. Det er dokumentert 11 karelske tokt fra midten av 1200- til midten av 1400-tallet i skriftlige kilder (Bratrein 1989:235, Hansen 1996:31-95, Johnsen 1922:28-29). På denne måten vil sagn, teater og historieundervisning kunne gå hånd i hånd.

Internasjonal dag

Som et ledd i å integrere både voksne og barn med innvandrere- og asylantbakgrunn vil Nord-Troms Museum i samarbeid med disse utvikle en **internasjonal dag** etter samme mal som museumsbesøkene. Her blir det laget tradisjonell mat fra hjemland og barna vil få lære leker som er vanlige der. Antallet personer i Nord-Troms med innvandrerbakgrunn er imidlertid ikke så stort (se vedlegg). Museet ser det imidlertid som viktig at også disse inkluderes i opplegget. På den måten vil ungene bli godt kjent med hverandres kulturbakgrunn. Nord-Troms Museum ser derfor for seg at en internasjonal dag arrangeres i Nordreisa, som er regionens knutepunkt og "hovedsted". Det er også Nordreisa som har det høyeste antallet personer med innvandrerbakgrunn i regionen.

Delprosjekt 1 faller inn under *Den kulturelle skolesekkens* satsningsområde *Kulturarv og kulturminner* samt *Scenekunst, musikk og visuell kunst*.

DELPROSJEKT 2: FILMBIBLIOTEK/FESTIVAL

Dette delprosjektet rettes primært inn mot 8.-10. klassetrinn.

Gjennom filmvisning og diskusjoner er siktemålet med dette delprosjektet å bevisstgjøre elevene om at eget selvbilde og andres forestillinger om oss delvis skapes gjennom media, og at dette hele tiden bildet er i forandring.

Massemedia skaper ofte et bilde av at det er nye funn alene som kaster om på tidligere forestillinger. Hvem har ikke lest avisoverskrifter som: "Funn av 9 000 år gammel boplass. Nå må Norgeshistorien skrives om!". Det er imidlertid langt fra alltid at det er nye funn som gjør at gamle forestillinger må forlates. Samfunnsstrømninger, teorier og politisk klima er i like stor grad med på å omskape forhistorien som det nye og oppsiktsvekkende funn gjør. Nord-Troms Museum ønsker å synliggjøre dette gjennom å utvikle en filmfestival. Her kan for eksempel *Lajla* og *Ofelas/Veiviseren* bli vist. Disse to filmene vil stå som en klar kontrast mot hverandre. *Lajla* gir et eksotiserende bilde av samene, mens *Ofelas/Veiviseren* gir et mer autentisk bilde av samisk forhistorie. Alta Museum holder også på å utvikle planer for å vise disse to filmene. Nord-Troms Museum vil kunne samarbeide med Alta Museum for å utvikle konseptet videre.

Andre filmatiske fremstillinger av samer har til dels vært svært nedsettende. Eksempler på dette finner en i *Honningsvågrevyens* video samt Herodes Fals karakter *Ante Valente*. I tillegg ble det mye debatt da den nordnorske filmen *Svidd neger* hadde premiere tidligere i år. Det er viktig at slike stereotyper blir diskutert i skoleverket. Å forstå fremstillingenes ironi og harselas krever imidlertid modenhet, og filmvisning med diskusjonsopplegg er derfor rettet inn mot 8.-10. klassetrinn.

Nord-Troms Museum ønsker å bygge opp en samling filmer som er relevant for regionen og som kan lånes ut til skolene. Ikke minst er det en rekke dokumentarfilmer som må bli lettere tilgjengelig for skoleverket. Et slikt filmbibliotek vil rette seg inn mot hele grunnskolen. På dette punktet vil Nord-Troms Museum kunne samarbeide med bibliotekene i regionen.

Mer om filmene:

Lajla har flere ganger blitt filmatisert, blant annet i 1929 og 1937 (se <http://home.no.net/rsun/norskefilmer/lajla.htm>, <http://www.danskefilm.dk/index2.html>).

Filmene bygger på Jens Andreas Friis (1821-1896) bok *Lajla* fra 1881.

Lajla blir foreldreløs i det foreldrene drepes av ulver på vei til hennes barnedåp. Lajla oppfostres hos den rike samene Aslag, som tar henne som sin egen datter. Årene går, og Aslags pleiesønn Mellet forelsker seg i Lajla. Lajla på sin side er forelsket i prestesønnen, som er en umulig kjærlighet siden han er svensk. Alt løser seg imidlertid til slutt når det kommer for en dag at Lajla egentlig er svensk.

Filmen gir et eksotiserende bilde av samer og fremstiller dem som en "pariakaste". Lajla kan ikke bli lykkelig før hun blir svensk- som same kan hun ikke gifte seg med en prestesønn! Dette sier en god del om de holdningene overfor samer som rådde på denne tiden.

Ofelas/Veiviseren er Nils Gaups Oscarnominerte og Amandavinnende film fra 1987 (se <http://home.no.net/rsun/norskefilmer/veiviseren.htm>). I tillegg til Mikkel Gaup og Nils Utsi, medvirket også Nils-Aslak Valkepää i filmen. Valkepää komponerte også musikk til filmen.

Filmen handler om hvordan et fremmed folk, tsjudene, med vold trenger seg inn i samenes land. Helten blir Agin, som tas til fange. I mørket, lokalkjent som han er, klarer han imidlertid å lure sine fangetakere til å gå utfor et stup. På den måten berger han nabosiidaen.

Visning av filmen er et ledd i å skape en overordnet ramme for prosjektene, med veiviseren som gjennomgangstema. Filmen gir også et helt annet bilde av samer enn det *Lajla* gjør. Filmen er gjennomgående historisk korrekt, blant annet er fremstillingen av bjørnejakt om vinteren god. Dette kan også unyttes i historieundervisningen. Det viktigste er imidlertid *kontrasten* til *Lajla*.

Honningsvågrevyen har blitt et begrep i Nord-Norge, og videoen av deres forestillinger har blitt solgt i et stort opplag. En av gjennomgangsfigurene i revyen er den fulle samene. I beste fall kan det kalles en harselas over det samiske, i verste fall svært nedsettende. Ved samtidig å vise sketsjer av Herodesk Falsk som *Ante Valente*, vil det gi inntak til diskusjoner om hva som er å gå over streken.

Delprosjekt 2 faller inn under *Den kulturelle skolesekkens* satsningsområde *Kulturarv og kulturminner* samt *Scenekunst, musikk og visuell kunst*.

DELPROSJEKT 3:FILMVERKSTED

Dette delprosjektet er rettet inn mot 8.-10. klassetrinn.

Fra 1997 har Fiskerinæringens Kvinneutvalg arrangert *Jenteleir* (se <http://fku.no/fku2000/jenteleir/index2.html>, <http://www.kunnskapig.no/Jenteleir2001/jentel2001.htm>). I hvert av de nordligste fylkene ble det avviklet en leir med 12 jenter fra 8. klasse. Søknadene kom inn fra hele fylket, og med et begrenset antall plasser sikret man seg motiverte deltakere. I løpet av en én ukes leir ble jentene gjort kjent med ulike jobber innen fiskerinæringen. Under leiren ble det produsert undervisningsmaterieell, både utstillinger og filmer. Dette materialet måtte jentene presentere for sine medelever.

Bakgrunnen for denne modellen var at ungdommer, som om kort tid skulle velge utdanning, skulle bli kjent med mulighetene innen fiskerinæringen fra elever på egen alder. Dermed ble presentasjonen gitt på ungdommens eget språk. Man antok at dette ville ha større gjennomslagskraft enn om det var voksne som dro rundt og informerte om mulighetene. Leirene har vært en suksess.

Nord-Troms Museum ønsker å utvikle et liknende konsept. Museet har i en rekke år sysselsatt lokale ungdommer i sommersesongen. I den forbindelse har museet utviklet guidekurs. Under disse kursene har det vist seg at det er et stort behov for å snakke om hva Nord-Troms er: både for oss som bor her, og hvilke inntrykk andre har av landsdelen. Ungdommene føler at de lever i en brytningstid. Nordnorske ”ikoner” som Arthur Arntzen/Oluf og Lars Andreas Larssen har gjennomslagskraft i media, men gir et bilde av landsdelen som ungdommene ikke kjenner seg igjen i.

Ungdommene ser også at det er et behov for å vite mer om for eksempel hvordan læstadianere lever. Selv om det er mange som er en del av menigheten, gjelder det langt fra alle. Også ungdommer med god innsikt i den læstadianske menigheten mangler kunnskaper om de mest pietistiske delene av bevegelsen.

Filmverkstedet vil gi ungdommene i oppdrag å dokumentere sin egen hverdag. Hva legger de i det å være fra Nord-Troms? Et annet alternativ er at det kan lages dramatiseringer av livet i gamle dager med museets kommunevise hovedanlegg som svært så realistisk scene. Klassen til de utvalgte elevene kan være med på manusutviklingsiden eller som skuespillere.

Av kapasitetshensyn er det nødvendig å begrense antallet deltakere. Dette på grunn av tilgang til kamera og redigeringsutstyr. Antall deltakere bygger på følgende oppsett:

	Antall elever ¹	Antall plasser på verksted
Lyngen	109	3
Storfjord	59	2
Gáivuotna/Kåfjord	95	2
Nordreisa	221	5
Skjervøy	136	3
Kvænangen	65	2
Innvandrerbakgrunn ²	Ca. 6-12 elever	1
Til sammen	Ca. 700	18

Et utvalg av elever fra de ulike kommunene, samt med egen kvote for ungdommer med ikke-vestlig bakgrunn, vil sikre bredde i det filmmaterialet som lages.

Etter modell fra *Jenteleir* vil deltakerne få god kunnskap om filmmediet. Denne lærdommen vil kunne overføres til medelever. Etter endt leir vil hver av deltakerne dessuten presentere sin film for egen skole i samarbeid med en elev fra en annen kommune. Deretter besøkes den andre kommunen. På denne måten er det elevene selv, med eget formspråk, som får utforme hvordan de ser på seg selv og sin egen identitet. Delprosjektet vil dermed nå ut til mange flere enn de 18 som får delta på selve verkstedet.

Filmverkstedet vil bli ledet av visuell antropolog Kristin Nicolaysen. Nicolaysen er utdannet ved det internasjonalt anerkjente visuelle antropologistudiet ved Universitetet i Tromsø. Nordreisa videregående skole har dessuten både VKI og VKII kurs i media. Disse vil kunne engasjeres i dette prosjektet.

¹ Antall elever i 8.-10. klasse i 2004 bygger på antall 6.-8. klassinger i skoleåret 2002 på Grunnskolen (<http://www.wis.no/gsi/>).

² Antallet bygger på anslag etter statistikk: 1-2% elever med innvandrerbakgrunn i grunnskolen i Nord-Troms kommunene (se vedlegg): 1-2% elever av 685 6.-8. klassinger i 2002: ca. 6-12 elever.

Blir dette tiltaket årvisst vil det være aktuelt å innlede et samarbeid med ungdomshuset *Tvibit* i Tromsø (se <http://www.tvibit.net/main.asp>). Ved *Tvibit* har det vokst frem et meget sterkt og aktivt filmmiljø blant ungdommene. Sommeren 2003 arrangeres for eksempel *Nordisk Ungdomsfilmfestival* ved *Tvibit*.

Film er et prioritert område for flere skoler på mellomtrinnet i barneskolen. Et mer begrenset opplegg over samme mal kan også utvikles og rettes mot 5.-7. klasse.

Delprosjektet faller inn under *Den kulturelle skolesekkens* satsningsområder *Scenekunst, musikk og visuell kunst* og *Kulturarv og kulturminner*.

DELPROSJEKT 4: BEAIVI, ÁHCÁZAN – EANNI, EANNÁZAN / SOLEN, MIN FAR – JORDA, MIN MOR

Dette delprosjektet er rettet inn mot 5.-10. klassetrinn.

Nils-Aslak Valkeapää (1943-2001) var en av Sápmis mest betydningsfulle kunstnere. Dette går klart frem av Sametingspresident Sven-Roald Nystøs tale ved Valkeapääs bære 15. desember 2001:

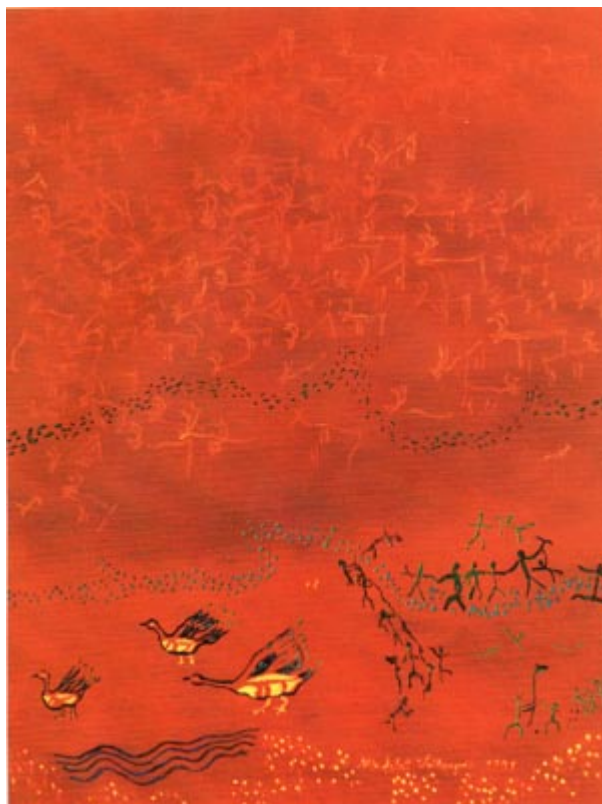
”Det var med stor sorg og forferdelse vi alle mottok budskapet om at vår alles Áillohas, Nils- Aslak Valkeapää, hadde sovnet stille inn mandag 26. november, for aldri å våkne mer i vår verden. (..).

Nils Aslak Valkeapää er kjent for de fleste som samisk poet, musiker, billedkunstner og skuespiller. Noen lærte også å kjenne hans menneskelige egenskaper. Han var et raust menneske som så seg selv å være livets dreng, og dernest samefolkets dreng. Både som maler, musiker og dikter forsøkte Valkeapää å fange det spesielle i det samiske. Han utga flere diktbøker og CD-plater med joik og samisk musikk. Han redigerte bøker om de samiske klassikerne Johan Turi og Paulus Utsi. Áillohas fikk Nordisk Råds litteraturpris i 1991 for boka *Beaivi, Áhcázan/Solen, min far*. Boka er oversatt til en rekke språk. Valkeapääs musikk var verdensmusikk før begrepet var oppfunnet. Han ble tildelt Prix Italia-prisen i 1993 for "*Fuglesymfonien*". Áillohas laget musikken til og var skuespiller i filmen *Veiviseren*, 1987. Han deltok i Noh-teaterforestilling i Japan i 1995. Han avholdt en rekke kunstutstillinger i inn- og utland, blant annet i USA, Japan, Kina og flere europeiske land.

Áillohas arbeidet også sammen med andre urfolk. Han var kulturkoordinator i Verdensrådet for urfolk, WCIP 1978-1981. Han ble tildelt Samerådets hederspris i 1985 og fikk kulturprisen til Sametinget i Finland i 1994. Valkeapää ble æresdoktor ved Oulu universitet i 1994 og ved Lapplands universitetet i Rovaniemi i 1999. Han mottok republikkens Estlands "White Star" orden i 1995. Áillohas årlige musikkpris ved påskefestivalen i Kautokeino ble opprettet i 1993, til ære for Nils-Aslak Valkeapää.

Áillohas var meget glad i det samiske språket. Han kunne aldri få lovprist språkets musikalitet nok. Han elsket å uttrykke seg slik at ordene framsto som mest mulig mangfoldige i sitt innhold. Hans dikt kommer til å bli tolket og oversatt på ulike måter i generasjoner framover. Men Áillohas var mer enn bare samenes dikter, hans omsorg favnet alle urfolk på jorda, noe som kommer tydelig til uttrykk i det som skulle bli hans siste bok, *Eanni, Eannázan/Jorda, vår mor* fra i vår. Boka er først og fremst ment som det kvinnelige motstykket til *Solen, min far* og understreker kvinnenens viktige posisjon i urfolkssamfunnene.

Som all stor kunst overskrider også Nils-Aslak Valkeapää alle etniske grenser, noe som bekreftes av mottakelsen han fikk overalt der han opptrådte - hans utstråling og tilstedeværelse på scenen var mektig. Han knyttet publikum til seg slik at de ble med på hans kunstneriske reiser. Det er slik vi vil huske han. Han snakket rett til hjertene, han formidlet et budskap som et urfolk aldri må glemme, nemlig vår forpliktelse til Jorda, vår mor, om å ta vare på henne. Nils-Aslak Valkeapää knyttet sammen fortid og framtid. Han ville at vi skulle ta lærdom av våre tradisjoner, at vi trenger å kjenne fortiden for å kunne utforme en trygg framtid. (...).



Valkepääs blide *Uten tittel* (1991).

Lásságámmi, Valkepääs arkitektnede bolig på Skibotn, sto ferdig i 2001. Boligen ligger på en tomt som ble gitt i gave til Valkepääs 50 årsdag. Her bodde Valkepää til sin død. Huset er fullt av Valkepääs egen og andres kunst, musikk og litteratur.

Boligen med innbo er tatt over av en ideell stiftelse. Nord-Troms Museum har fått ansvar for å katalogisere samlingen samt lage en tilstandsrapport. Museet har dermed et nært forhold til Valkepääs bo.

Dette gir Nord-Troms Museum en unik mulighet til å lage et undervisningsopplegg knyttet til et besøk i *Lásságámmi*. Boligen er imidlertid så full av verdifulle gjenstander at besøk på nåværende tidspunkt ikke kan bli omfattende. Stiftelsen arbeider dessuten med de videre planene for bygget. Slik disse foreløpig står, vil nok selve boligen neppe åpnes opp fullt for offentligheten. Nord-Troms Museums engasjement i saken innbyr imidlertid til en unik multi-kunstnerisk opplevelse.

Det har allerede blitt utviklet et undervisningsopplegg av Eva Jørgensen tilknyttet Valkepäa. Nord-Troms Museum kan bruke deler av dette, men ønsker samtidig en videreutvikling knyttet til besøk i boligen. Museet ønsker også en klar profil mot Valkepäas litteratur. I den forbindelse vil det kunne være aktuelt å samarbeide med *Den flerkulturelle skolesekkens* biblioteksatsning.

For å begrense besøket, satser museet i første omgang å tilby undervisningsopplegget til 5.-10. klassinger. Det er imidlertid håp om at dette vil bli et permanent tilbud og at opplegget også tilbys 1.-4. klasse. Det vil på sikt også være mulig i samarbeid med en kunstner som kjente Valkepäas arbeider godt, å tegne, male eller lage skulpturer for å bearbeide inntrykkene herfra.

På bakgrunn av Valkepäas mangfoldige produksjon faller dette delprosjektet inn under *Den kulturelle skolesekkens* satsningsområde *Scenekunst, musikk og visuell kunst, Lesestimulering og litteraturformidling* og *Kulturarv og kulturminner*.

DELPROSJEKT 5: UT OG FORSK!

Dette delprosjektet er rettet inn mot 9.-10. klasstrinn.

Nord-Troms regionen er i en spesiell posisjon. Den materielle kulturen som er eldre enn andre verdenskrig er i stor grad utslettet. Skriftlige kilder fra før 1900-tallet er gjennomgående nedtegnet av folk utenfra, noe som ofte har gitt seg utslag i negative eller eksotiserende beskrivelser av forholdene her nord.

Men noe er det å gripe fatt i, nemlig alle kulturminnene. For både samer, nordmenn og kvener har bruken av utmarka vært viktig. De ulike befolkningsgruppene har imidlertid benyttet seg av landskapet på ulike måter. Museet besitter en meget solid kompetanse innen både arkeologi og sosialantropologi, og ønsker å utvikle et undervisningsopplegg som viser hvordan ressursutnyttningen har vært og endret seg over tid for de ulike gruppene. Opplevelsen og forståelsen av landskap er også svært sentralt i samisk kultur (se for eksempel Gaski 2000, Jernsletten 2000, Schanche 1995).

Når det gjelder *faste, forhistoriske kulturminner* er deler av Nord-Troms er godt registrert. Dette gjelder særlig kysten. Områder som allerede er godt undersøkt kan med hell brukes direkte i undervisningen. Dette gjelder for eksempel øya Spildra i Kvænangen. I tillegg til en rekke boplasser fra eldre steinalder og frem til nyere tid, kan øya fremvise et ekstremt sammensatt kulturminnebilde. Her finnes samiske urbegravelser hvor skjelettene etter de gravlagte menneskene er fullt synlige. Av til sammen 30 kjente bjørnebegravelser i Norge, en rituell begravelse av bjørn praktisert bant samene fra 200-16/1800-tallet, ligger seks på Spildra. Også her er beinene fullt synlige i dagen, og i den ene bergsprekken ligger blant annet hele hodeskallen til bjørnen (se Grydeland 2000).

Andre områder er dårlig gjennomført. Store deler av Norge ble i løpet av 1960-1980-tallet registrert med henblikk på arkeologiske strukturer i forbindelse med utvikling av Økonomisk Kartverk. Innlandsdalene i Nord-Troms ble imidlertid kun sporadisk gjennomført. Siden 1980-tallet har også kunnskapen om kulturminner økt. Dette betyr at en rekke kulturminner rett og slett ikke var kjent under disse gjennomgangene, og følgelig ikke tatt med (se Krogh 1999). Det er imidlertid ikke tvil om at det finnes en rekke kulturminner i disse områdene som kan knyttes til ulike befolkningsgrupper.

Ut og forsk! innebærer at det velges ut områder i hver av kommunene som vil bli registrert i et samarbeid mellom elever, Nord-Troms Museum og historielag i regionen. Utvalget av områder innebærer at de både skal inneholde kjente kulturminner samt bestå av tidligere ikke-registrerte områder. På den måten sikres det at elevene finner noe, men samtidig får de oppleve spenningen med å ferdes inn i terreng som tidligere ikke har vært undersøkt.

Før elevene slipper ut i terrenget vil de bli lært opp i bruk av kart, kompass og GPS (Global Positioning System). Bruken av GPS er svært viktig for å sikre best mulig kartfesting av kulturminnene. Elevene vil også bli lært opp i hvordan kulturminner ser ut, hva de har vært brukt til og hvordan de spores opp.

Etter at registreringene er gjort vil resultatene bli bearbeidet og kvalitetssikret i samarbeid med Nord-Troms Museum. Resultatene vil bli presentert på internett med gode kartfestinger. Elevene må også lage en presentasjon av kulturminnene som de vil ta i bruk ved besøk av ungdommer fra nabokommunene.

På denne måten vil elevene få et bredt innsyn i det mangeartede kulturminnelandskapet. I Nordreisa er for eksempel sjansen stor for å finne tjæremiler som vitner om kvenenes ressursutnytting. I Gáivuotna/Kåfjord er det overveidende sannsynlig at det vil bli registrert gammetufter og i Skjervøy finnes en rekke spor etter norrøn bosetting.

Museets personale vil i så stor utstrekning som mulig delta på registreringene. På grunn av store avstander og begrensede personellressurser, kan museet ikke følge med alle. Imidlertid finnes det en rekke historielagsmedlemmer som har god kunnskap om kulturminner. Disse vil kunne delta i prosjektet.

Det er også et behov for å registrere *nyere tids kulturminner*. Kulturminner fra siste århundre er for eksempel dårlig dokumentert. Rundt om på øya finnes det en rekke torvtak. Her ble lunser med torv stukket ut, tørket og senere brukt som brensel. Slike kulturminner bør også registreres, ikke minst siden det ennå lever folk som har arbeidet i myra. Disse bør intervjues før deres kunnskap dør ut.

Det samme gjelder gruvehistorie. Store gruver ble drevet de siste tiårene av 1800-tallet og inn de første tiårene av 1900-tallet. Mektige gruveruiner finner en blant annet i Ankerlia, Moskodalen og Vaddas. Dette er et kulturhistorisk tema som er dårlig registrert og dokumentert, og et *Ut og forsk!* prosjekt om gruvedrift vil ikke bare ha vært spennende for skolene, men viktig for museet.



Linbane og smelteovn i Moskodalen gruver.

Stedsnavn er en annen type kulturminner som kan omfattes av *Ut og forsk!* Regionen er rik på både samiske og kvenske stedsnavn. Noen av disse er i ferd med å gå i glemmeboka. Ikke minst er det mange navn som de fleste ikke forstår betydningen av. Også kystlandskapet blir ofte oversett. Mange kjenner nok til betydningen av begrep som dyp, grunne, bakke, egg, banke og skjær. Andre begreper er nok for mindre sjøvante mer ukjente, slik som flu, rås, fall, tarra, fles, drunk, skag og snag. Alt dette er benevnelser på formasjoner under vann med forskjellig navn etter for eksempel hvordan havet bryter over, om det ligger langt under havflaten eller blir blottlagt på fjære sjø. Navn på steder og terrengtrekk er en type kulturminner som også kan omfattes av prosjektet.

Delprosjekt 5 faller inn under *Den kulturelle skolesekkens* satsningsområde *Kulturarv og kulturminner*.

DELPROSJEKT 6: TEMAKASSER

Dette delprosjektet er rettet inn mot 1.-10. klassetrinn.

Nord-Troms Museum har en samling på hele 17 000 gjenstander og 45 000 foto. Disse, sammen med en del nylagde rekonstruksjoner, ønsker Nord-Troms Museum å lage utvalgte temakasser av.

En del av gjenstandene har Nord-Troms Museum så mange av at originalene kan legges ned i kassene. Fotosamlingen er i stor grad digitalisert, og bruk av repro uproblematisk.

For å få gode temakasser må det lages kopier av noen gjenstander. Dette gjelder først og fremst arkeologiske artefakter som museet har svært lite av.

Før Nord-Troms Museum starter arbeidet med å sette sammen temakasser, må det settes i gang et **samarbeid med skolene**. På den måten vil museet og skoleverket finne frem den typen kasser som vil være mest hensiktsmessige. Med en skole kan museet for eksempel utvikle en kasse om andre verdenskrig. Denne kan så etter hvert lånes ut til andre skoler. På samme måte kan museet i samarbeid med en annen skole lage en steinalderkasse, som også går på rundgang i regionen.

Et par eksempel på slike temakasser kan være:

Andre verdenskrig: Nord-Troms Museum har en rik fotosamling knyttet til okkupasjon, evakuering og nedbrenning. Dette betyr at det kan legges ved foto fra områder som skolene i dag ligger i. På den måten blir elevene kjent med både hvordan det så ut før, under og etter brenningen på deres hjem plass.

I tillegg til fotomateriale, har Nord-Troms Museum intervjuer med personer som opplevde disse årene. Slike opptak vil også kunne legges i kassen.

Krigsårene førte også til kreativ bruk av ressurser, både i kles- og matveien. I tillegg til klær, kan også oppskrifter på for eksempel krisemat og såpekoking, samt råvarer som trenges til dette, legges ved.

Steinalder: I hele Nord-Troms er det tett i tett med steinalderlokaliteter. I kassen kan det legges ved et kart som viser hvor disse tuftene ligger.

I Nord-Norge var det vanlig å lage spisser og kniver av skifer i yngre steinalder. Slike gjenstander er skjøre, og originalene egner seg derfor ikke i temakassene. Kopier av ulike typer kniver kan imidlertid produseres og legges ved.

Skiferspissene ble trolig laget på flere måter. En måte var å hugge de grovt til, og så slipe de i rette formen. Man kan heller ikke se bort fra at råemner ble slipt til i ”sjokolademønster” og så videre bearbeidet. Med i kassen kan slike råemner legges ved. Med litt sliping kan dermed elevene lage seg sin egen skiferkniv.



En spydspiss i skifer funnet på Melkøya.

På steinalderlokaliteter er det funnet kokegroper. Et hull i bakken ble foret med stein. I den steinforede gropa ble det brent et bål. Når dette hadde brent tilstrekkelig, ble varmen magasinert i steinene. Maten ble da lagt i gropa, og åpningen dekket til. På den måten kunne man steike både kjøtt og fisk. Slike groper er enkle å lage. I kassen kan det derfor legges ved en beskrivelse av hvordan en slik lages sammen med litt ”steinaldermat” som elevene får tilberede ute.

DELPROSJEKT 7: RESSURSBANK

Dette prosjektet er rettet inn mot alle lærerne i grunnskolen, Nord-Troms Museum og andre kulturhistorieinteresserte i regionen.

Kompetanse

På den ene siden vil denne databanken bygge opp en oversikt over hvilke kompetanse som finnes i regionen og som museet og skoleverket kan dra nytte av i ulike sammenhenger.

Nord-Troms Museums ansatte har en unik fagsammensetning. I dag arbeider det blant annet en historiker, en sosialantropolog samt en litteraturviter ved museet. I tillegg har vår konservator levert sin doktorgrad i arkeologi og vil disputere i september. Denne typen kompetanse finnes ikke i skolene i Nord-Troms. På den andre siden har lærerne en unik pedagogisk kunnskap. Nord-Troms Museum ønsker å skape en ressursbank slik at lærere, museet og andre lett kan få tilgang til hvem de kan kontakte når ulike problemstillinger dukker opp.

I tillegg til formell kompetanse, besitter også en rekke personer mye lærdom på andre områder. Dette kan for eksempel være personer som behersker instrumenter eller tradisjonelt

håndverk. Også slike kunnskaper bør registreres. Basen bør derfor ikke ha som siktemål kun å registrere lærere og museumsansatte, men også andre, for eksempel historielags- og husflidslagsmedlemmer.

Undervisningsopplegg

Ved skoler rundt om i regionen har det i en årrekke blitt utviklet en rekke undervisningsopplegg forankret i lokalkunnskap. Disse bør kunne bli nyttegjørt av flere. Eldre utviklede undervisningsopplegg og temahefter kan digitaliseres. Fagutviklingen innen både pedagogikk, samfunnsfag og humaniora går imidlertid raskt fremover. Det må derfor tas en evaluering om noen av disse oppleggene trenger en oppdatering.

Nord-Troms Museum er i ferd med å bygge opp helt nye internettsider. Disse vil bli bygd opp som en database. Her kan skoler opprette egne domener, lærere diskutere i lukkede fora etc. Ressursbanken vil bli et svært godt tilskudd til de brede tilbud som vil bli tilgjengelig her.

Infrastruktur

På den andre siden er det et behov for å ha en database som er mer innrettet mot infrastruktur og andre kulturtilbud. Dette kan gjelde både overnattingsplasser og buss- og båtutleie. Et annet eksempel er å lage en oversikt over kulturstier i Nord-Troms. Det er i alle fall 26 natur/kulturstier i Nord-Troms (se Nilsen 2003: 298-327). En felles oversikt over disse finnes ikke. Det må også fremgå hvordan man finner starten på disse stiene, noe som ofte er et problem. En rekke stier er under planlegging og vil etter hvert som de er ferdige bli lagt inn i basen. På den måten kan skoler som skal på ekskursjon, og har en lengre vei å kjøre, gjøre stopp ved en kultursti.

Med tanke på den sammensatte kompetansen folk i regionen besitter, vil dette tiltaket kunne rette seg inn under alle *Den kulturelle skolesekkens* satsningsområder.

LITTERATUR

Bratrein, H. D. 1989: *Karlsøy og Helgøy bygdebok: folkeliv, næringsliv, samfunnsliv. Fra steinalder til år 1700*. Bind 1. Karlsøy kommune, Hansnes.

Gaski, L. 2000: Landskap og identitet. *Fortidsvern* nr. 2/2000, s. 18-20.

Grydeland, S. E. 2000: Samiske kulturminner i ytterste utkant. *Fortidsvern* nr. 2/2000, s. 12-17.

Hansen, L. I. 1996: Interaction between northern European sub-arctic societies during the Middle Ages: Indigenous peoples, peasants and state builders. I: Rindal, M. (red.) *Two Studies on the Middle Ages*. KULTs Skriftserie nr. 66, s.31-95.

Jernsletten, J. 2000: *Dovletje jirreden: kontekstuell verdiformidling i et sørsamisk miljø*. Hovedfagsavhandling i religionsvitenskap, Universitetet i Tromsø.

Johnsen, O. A. 1922: *Hurum herred. En historisk-topografisk beskrivelse*. Alb. Cammermeyer, Kristiania.

Krogh, M. 1999: *Tradisjoner, landskap og folk: om kulturminner og –vern i Berlevåg*. Stensilserie B nr. 57, Universitetet i Tromsø.

Nilsen, G. 2003: *Brytninger mellom lokal og akademisk kulturminnekunnskap – En analyse av fortidsforestillinger i Nord-Troms og Lofoten*. Dr. Art. avhandling i arkeologi, Universitetet i Tromsø.

Qvigstad, J. & B. Pollan 1997: *Samiske beretninger*. Aschehoug.

Schanche, A. 1995: Schanche, A. 1995: Det symbolske landskapet - landskap og identitet i samisk kultur. *Ottar* nr. 4, s. 38-47.

HYPERTEKST

<http://fku.no/fku2000/jenteleir/index2.html>

<http://home.no.net/rsun/norskefilmer/laila.htm>

<http://home.no.net/rsun/norskefilmer/veiviseren.htm>

<http://ntrm.no/>

<http://troms.kulturnett.no/fotefar/kafjord/kafjord.htm>

<http://www.danskefilm.dk/index2.html>

<http://www.kunnskapig.no/Jenteleir2001/jentel2001.htm>

<http://www.tvibit.net/main.asp>

<http://www.wis.no/gsi/>